

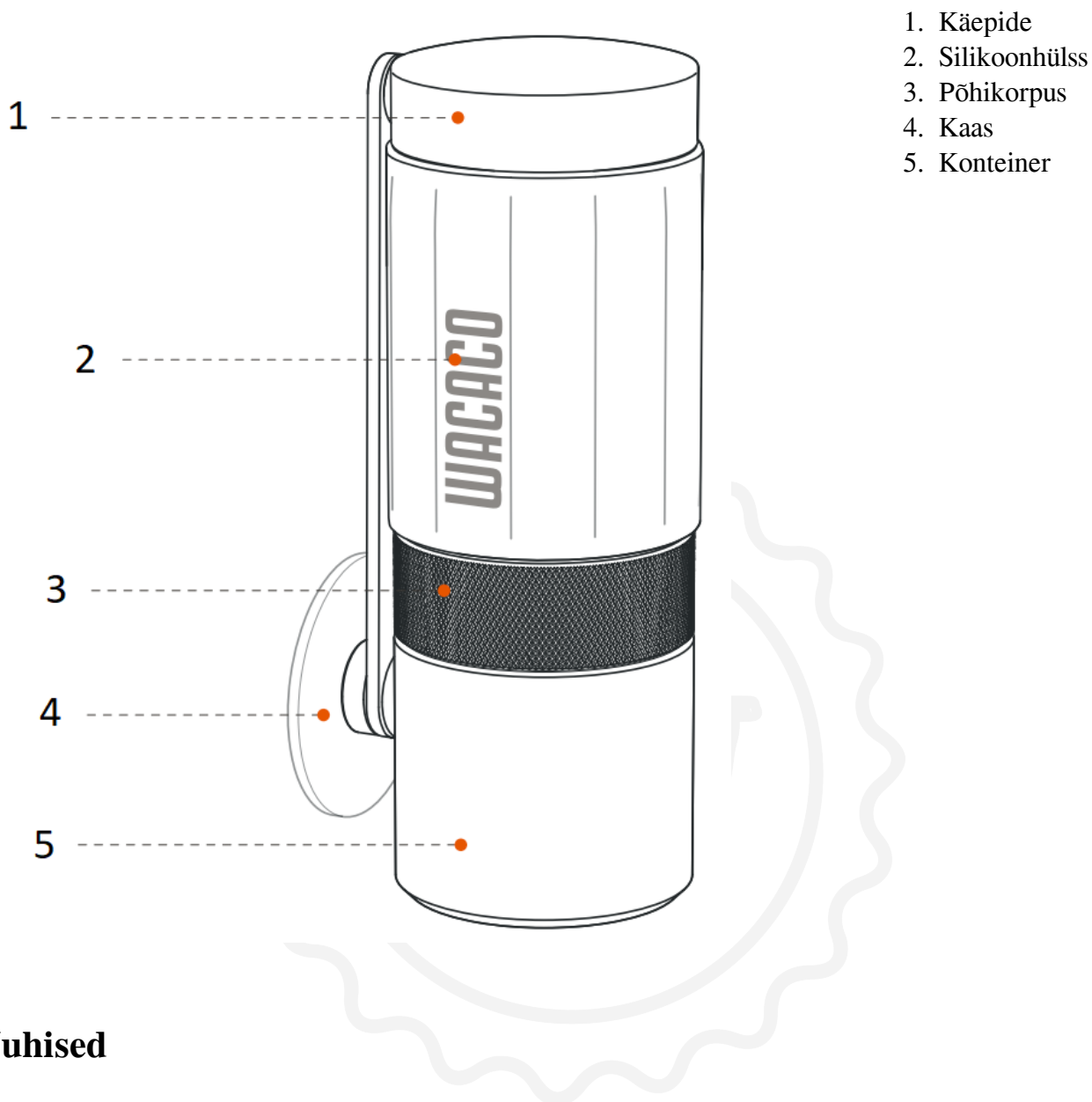


**WACACO**

# **Wacaco Exagrind**

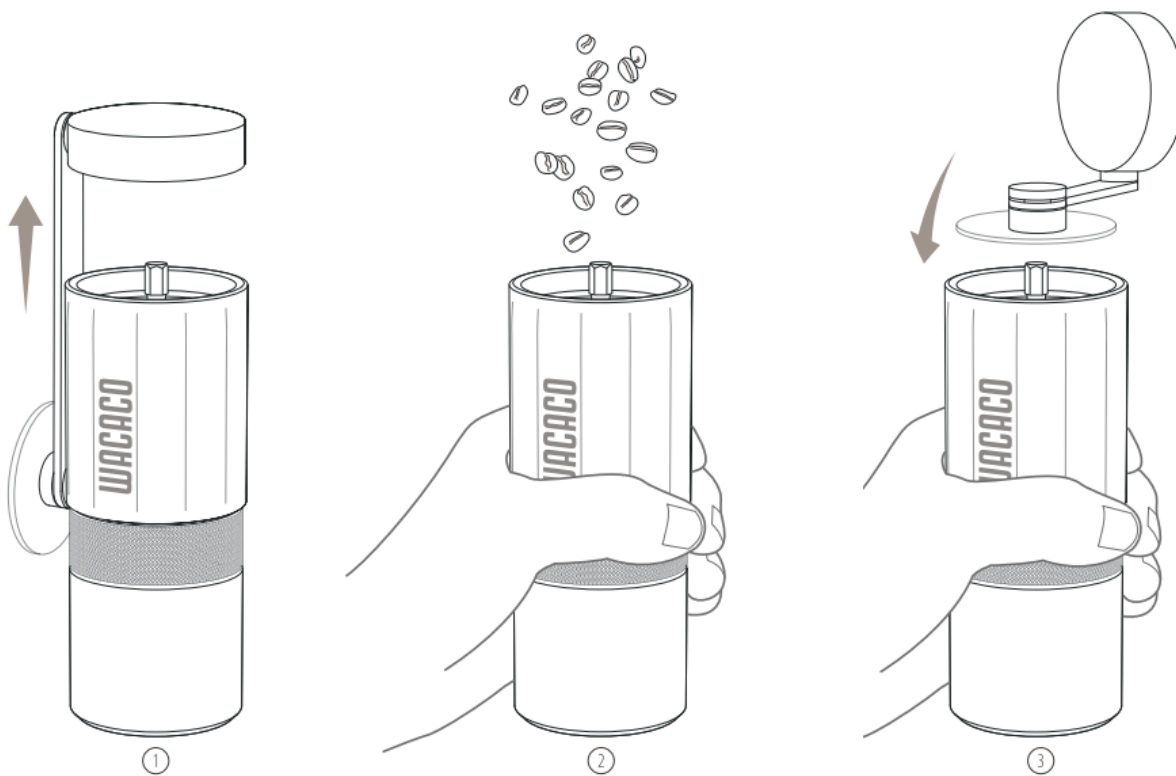
Kasutusjuhend

## Kirjeldus



## Juhised

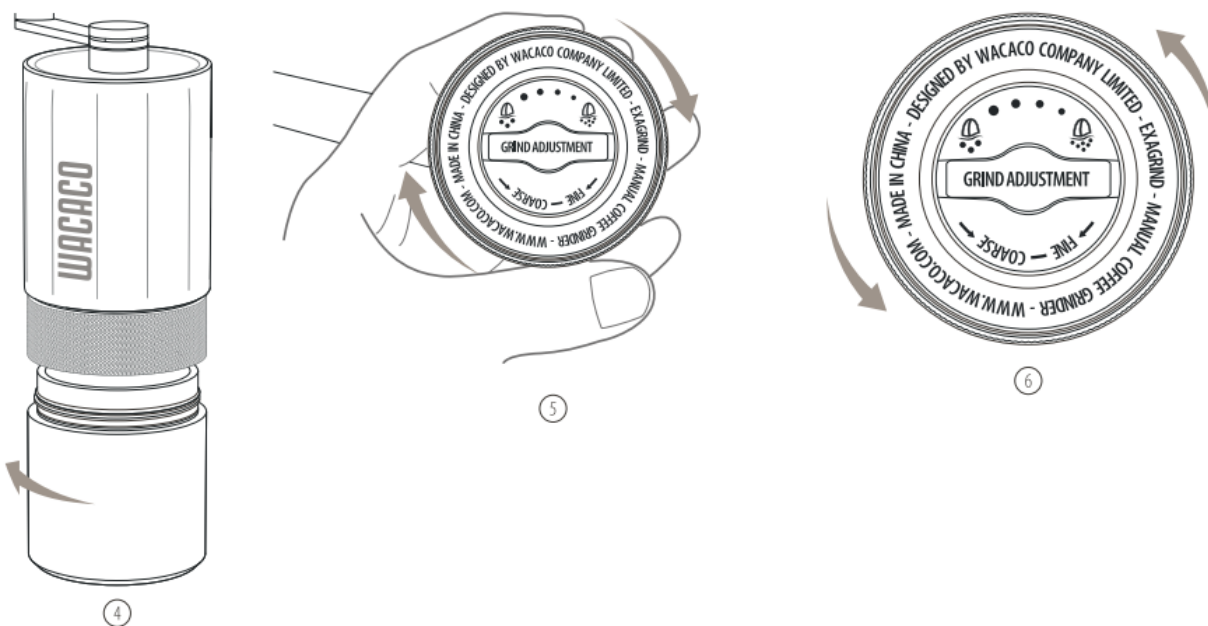
1. Eemaldage käepide kandeasendist.
2. Täitke veski kambrisse maksimaalselt 20 g kohviubasid.
3. Kinnitage käepideme kaane külge veski külge.



4. Keerake anum lahti.

5. Hoidke käepidemest kinni, et see ei pöörleks, samal ajal reguleerimisnuppu päripäeva keerates, kuni see on kõige pinguldama asendis (lähtepunkt).

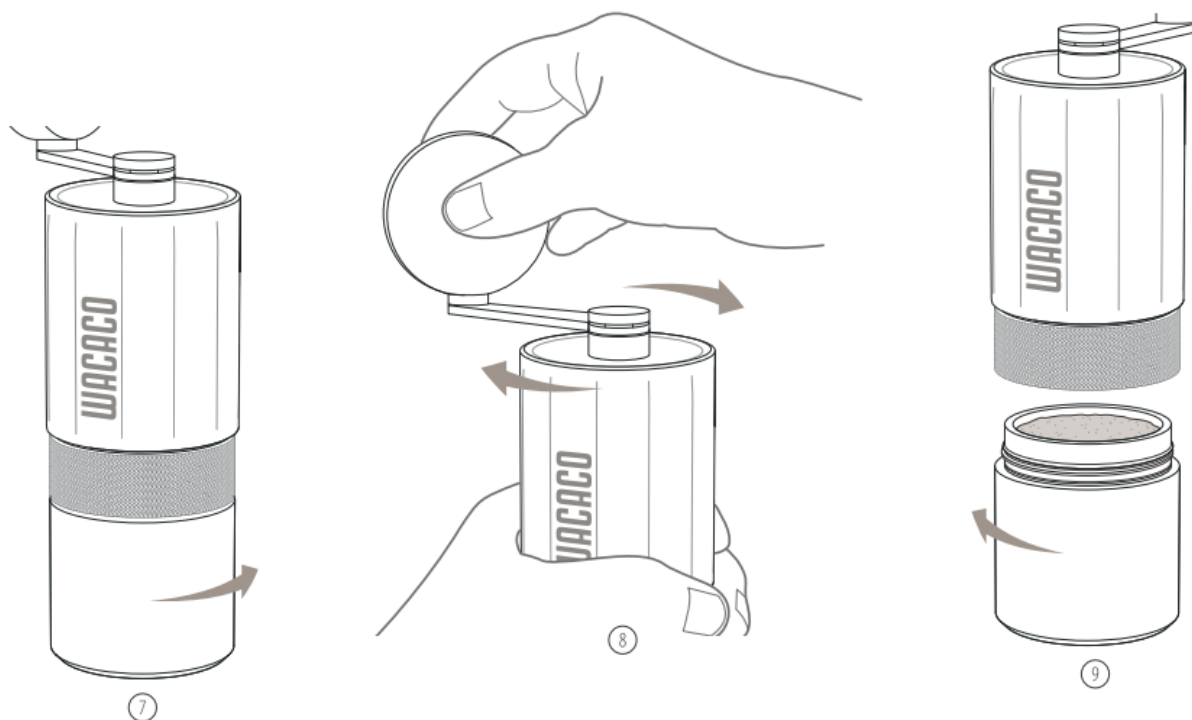
6. Alustades keerake reguleerimisnuppu vastupäeva soovitud jahvatusastmeni. Ideaalse jahvatusastme soovitus leiate pruulimismeetodite tabelist.



7. Keerake anum tagasi.

8. Hoidke põhiosa ühes käes ja keerake teise käega käepidet päripäeva, kuni kõik oad on jahvatatud.

9. Kui olete lõpetanud, keerake anum lahti ja valage jahvatatud puljong välja.



## Märkus

- Iga reguleerimisnupu täispöörde suurendab freeside vahet 1 mm võrra.
- Pöörde ajal on 30 klõpsu. Seega iga klõps reguleerib terade vahet 33 mikroni (0,033 mm) võrra.
- Peenema jahvatuse saamiseks keerake reguleerimisnupu päripäeva ja jämedama jahvatuse saamiseks vastupäeva.

## HOIATUS!

- Liiga suure vastupäeva pöörlemise korral võivad freesid lahti tulla.
- Enne jahvatusjämeduse reguleerimist pange kaas oma kohale.
- Hoidke lihviijat kuivas kohas.
- Veenduge, et veskit ei pesta ega puhastata kunagi veega.

## ETTEVAATUST!

- Ära proovi kohviube jahvatada kõige peenema 0–6 klõpsu juures, et tagada terade pikaajaline teravus.
- See seade on mõeldud ainult kohviubade jahvatamiseks. Ärge jahvatage muid materjale.
- Olge ettevaatlik teravate metallkangidega. See ei ole mänguasi. Hoidke veski lastele kättesaamatus kohas.

## Õllevalmistamismeetodite tabel

- ESPRESSO 10–20 klõpsu alguspunktist.
- FILTERKOHV 20–26 klõpsu alguspunktist.
- VALA ÜLE 34–42 klõpsu alguspunktist.
- PRANTSUSE SURVE 42–46 klõpsu alguspunktist.

## Wacaco tooted



Picopresso - 13-15 klikki alguspunktist.

Nanopresso - 16-18 klõpsu alguspunktist.

Barista komplekt – 22–24 klõpsu alguspunktist.

Minipresso - 18-20 klõpsu alguspunktist.

Cuppamoka - 36-38 klikki alguspunktist.

Pipamoka - 36-38 klikki alguspunktist.

## Ettenähtud kasutus

Seade Exagrind on mõeldud isiklikuks kasutamiseks. See ei sobi äriliseks, professionaalseks, kollektiivseks ega tööstuslikuks kasutamiseks. Seadme Exagrind kasutamine muul viisil kui siin kirjeldatud viisil võib garantii tühistada. Wacaco Company Limited ei vastuta Exagrindi ebaõigest kasutamisest tulenevate vigastuste ega kahjustuste eest.

## **Garantii ja toote kasutamine**

Toodetele kehtib seadusega ettenähtud standardne garantiiäeg. See garantii ei ole edasiantav ja rahaline hüvitamine sularahas ei ole võimalik. Garantii ei laiene toodetele, mida on kasutatud muul viisil kui käesolevas kasutusjuhendis kirjeldatud.

Garantii ei kata samuti:

- Kahjustusi, mis tulenevad ebaõigest kasutamisest, hooldamatuse tõttu või mis tahes muul eesmärgil kasutamisest, mida selles juhendis pole märgitud.
- Välisilme kahjustusi, korrosioonist või järkjärgulisest kulumisest tingitud kahjustusi.

Igasugune volitamata isikute sekkumine või remont toob kaasa toote garantii tühistamise.

**Müüja ja maaletooja:** NajTrade s.r.o., Húskova 31, 04023 Košice, IČO: 50590502.

