

**KAFFE
LOGIC**

Kaffelogic Nano 7

Kasutusjuhend

Täname teid Kaffelogic revolutsiooniga liitumise eest. Lõbutsege ja nautige fantastilist kohvi.

See seade sobib Professional kasutamiseks ja on ette nähtud kasutamiseks ka kodumajapidamises ja sarnastes rakendustes (näiteks töökohtade töötajate köökides, talumajades ja klientidele majutus- ja toitlustussektoris), eeldusel, et (i) kasutaja saab suitsuvoogu juhtida nii, et suitsuandurite alarmid ei aktiveeruks, või (ii) kasutaja saab seadme läheduses olevad suitsuandurite alarmid ohutult ajutiselt keelata vastavalt suitsuanduri tootja või hoone omaniku juhistele. See seade ei sobi kasutamiseks hoones, mis asub sprinklersüsteemi või tuletõrjega otse ühendatud suitsuandurite läheduses.

Ohutus

See seade vastab standardile AS/NZS 60335.2.9.

See on elektriseade, mis sisaldab keerukat elektroonikat. Nagu teistegi köögiseadmete, näiteks rösteri puhul, võib ka siin valesti minnes tekkida tulekahju.



1. Enne kasutamist lugege kõik ohutusjuhised läbi.
2. Ainult siseruumides kasutamiseks.
3. Kasutage püstises asendis kindlal tasasel pinnal.
4. Ärge ülekoormake.
5. Kasutage ainult roheliste kohviubade röstimiseks. Kuigi see sisaldab palju ohutusfunktsioone, võivad muud ained – näiteks popkorn või pähkliid – ohutuskontrolli tulemusi eksitada ja põhjustada tulekahju või seadme kahjustusi.
6. Kasutage ainult piisava ventilatsiooniga ruumis, eelistatavalt köögiventilaatori lähedal.
7. Kasutage horisontaalselt mõõdetuna seintest vähemalt 100 mm ja kardinatest 150 mm kaugusel.
8. Veenduge, et seadme kasutamise ajal ei blokeeritaks õhu sisselaskeava (aluse all) ega väljalaskeava (üleval). Õhu aeglustamine põhjustab seadme kiiremat kuumenemist. Kui turvasüsteemid lülitavad seadme röstimise keskel välja, rikub see kohviportsjoni ja kui õhk on täielikult blokeeritud, võib see seadet kahjustada või põhjustada tulekahju.
9. Paigaldage aganakoguja kindlasti õigesti. Palun vaadake allpool olevas jaotises „Ananakoguja” olevaid jooniseid.
10. Hoidke seadme ümbrus vaba mahavalgunud aganatest ja muust lahtisest materjalist, mis võib töötamise ajal röstimisahju sattuda.
11. Seade on täisautomaatne, aga kasutamise ajal peaksite selle läheduses viibima. Peske nõusid, peske hambaid, aga ärge minge kinno.
12. See seade ei ole mõeldud kasutamiseks välise taimeri või eraldi kaugjuhtimissüsteemiga.
13. Võib tavapärase töö ajal suitsuanduri käivitada. Kui teil on vaja kohvirösteri töötamise ajal suitsuandur ajutiselt keelata, järgige kindlasti suitsuanduri tootja juhiseid. Ärge kasutage seda seadet ärihoones, kus suitsuandurid võivad käivitada hoone evakueerimise või tuletõrje väljakutse.
14. Praadimise ajal muutub aganakoguja liiga kuumaks, et seda puudutada. Oodake pärast praadimistsükli lõppu enne aganakoguja eemaldamist mitu minutit.
15. Ärge kastke vedelikku. Vajadusel pühkige niiske lapiga. Vesi kahjustab elektroonikat. Lisateavet puhastamise kohta leiate allolevast puhastamist käsitlevast jaotisest.
16. Kui vedelik satub ahjukambrisse või seadme muudesse osi, eemaldage seade vooluvõrgust ja laske sellel enne uuesti kasutamist 24 tundi soojas kohas täielikult kuivada.
17. Kui toitejuhe on kahjustatud, peab selle välja vahetama kvalifitseeritud tehnik.
18. Ärge avage korpust enne, kui seade on vooluvõrgust lahti ühendatud. Seadmes on pingestatud juhtmed, seega on olemas elektrilöögi oht.
19. Kui ekraanil kuvatakse püsivaid veateateid, võtke ühendust tootjaga.

See seade ei ole mõeldud kasutamiseks isikutele (sh lastele), kellel on piiratud füüsilised, sensoorsed või vaimsed võimed või kellel puuduvad kogemused ja teadmised, välja arvatud juhul, kui nende ohutuse eest vastutav isik on neid seadme kasutamise osas juhendanud või neile on antud juhiseid. Lapsi tuleks jälgida, et nad seadmega ei mängiks. Nende juhiste uusima versiooni leiate veebisaidilt kaffelogic.com.

Rösteri osad

1. Kaas
2. Võrk
3. Korsten
4. Ekraan
5. Juhtimiselemendid
6. Aganate kogu ja
7. Alus



Esimene kasutuskord

1. Eemaldage kogu pakend, sh korstna ümbert ja ahjukogurist sisemine pakend.
2. Palun lugege allolevat jaotist „Põhitõed” ja tutvuge ülaltoodud jaotisega „Ohutus”.
3. Alguses istub korsten aganakogujas üsna lõdvalt, kuid esimeste praadimiste ajal see tõmbub kokku.

Põhitõed



1. KUSNI – kasutage tasast lusikatäit rohelisi ube. [Kasutage kaasasolevat lusikatäit.]

Muul juhul mõõta 120–160 ml või 90–120 g.

Ärge üle koormake. Kui kasutate mussoon- või kofeiinivabasid ube, siis need on väiksema tihedusega ja soovitatav on laadida kaalu järgi]



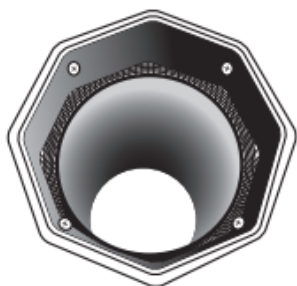
2. LAADIMUS – võtke aganakoguja maha ja valage roheline oad otse röstimiskambrisse.



3. KLÕPS – asetage aganakoguja tagasi ja
Küpsetamise alustamiseks klõpsake nuppu *Start* .
(Veenduge, et aganakoguja kaas on paigas, nagu eespool näidatud).

Aganate koguja

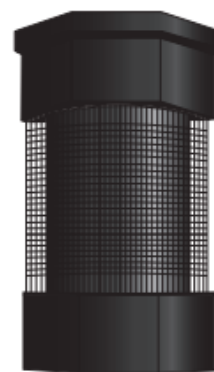
Veenduge, et aganakoguja on õigepidi, kaas on paigas ja alumiiniumist korsten on täielikult selle sees (vt allolevaid jooniseid). Seadme kasutamine tagurpidi oleva aganakogujaga põhjustab aganate sattumist röstitud ubadesse ja nende valgumist lauale.



TOP



BOTTOM



CHAFF COLLECTOR

Suits

Röstimisel tekivad suits ei ole tugevam kui paljude teiste toitude küpsetamisel. Sellel on aga tugev lõhn ja võimalusel peaksite kasutama õhupuhasit või pliidikubu. Parima tulemuse saavutamiseks asetage seade otse pliidikubu alla. Olge teadlik lähima suitsuanduri asukohast ja olge valmis juhaks, kui suits selle aktiveerib.

Röstitud

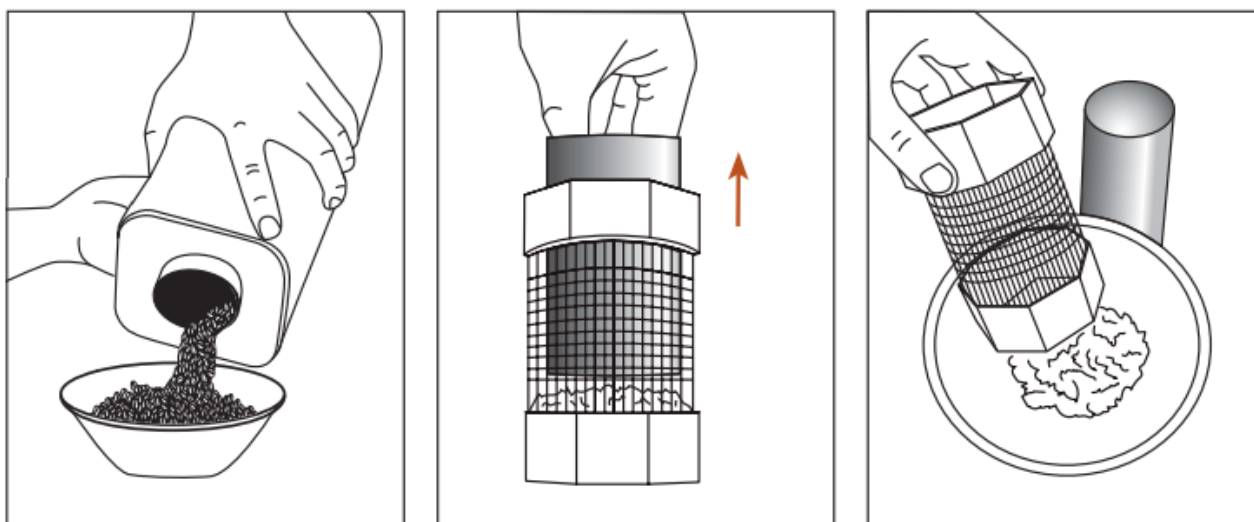
Tavaline röstimine võtab aega umbes 8–12 minutit, kuumenedes järk-järgult, kuni temperatuur jõuab vahemikku 220–240 kraadi. Seejärel algab jahtumine, mis võtab aega 2–7 minutit, olenevalt toatemperatuurist. Röster peatub automaatselt, kui jahtumine on lõppenud.

Finaal

Kui röster on seiskunud, eemaldage aganakoguja. Aganakoguja alumine osa peaks olema piisavalt jahtunud, et seda kohe käsitseda. Tõstke kogu röster mõlema käega üles. Valage röstitud oad kaussi, purki või kotti. Enne tühendamist võite oad mõneks ajaks röstimisahju jätta – on okei röstida öösel, jätta oad röstimisahju ja järgmisel päeval kottidesse pakkida.

Aganate tühjendamine

Lase alumiiniumkorstnal mitu minutit täielikult jahtuda. Kui see on jahtunud, eemalda aganakogujalt kaas, eemalda alumiiniumkorsten ja tühjenda aganad komposti. Enne aganakoguja tühjendamist võid teha mitu ahju, aga ära lase sel täituda üle poole võrgust. Pärast tühjendamist veendu, et alumiiniumkorsten on tagasi pandud ja täielikult plastosas.



1. Tühjad kohvioad
2. Alumiiniumist korstna eemaldamine
3. Tühi aganate koguja

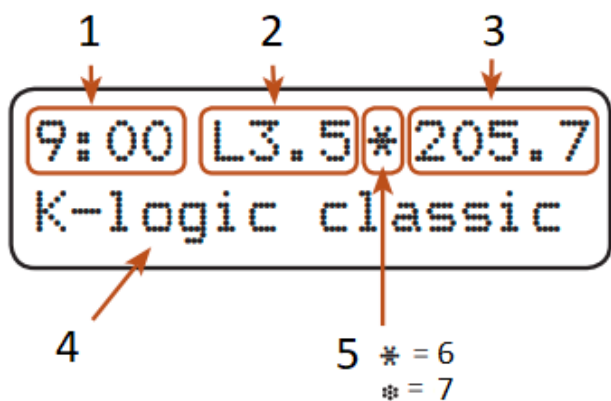
Tasemed

Enne röstimise alustamist reguleeri röstimisastet – kasuta heledama/tumedama nuppe.

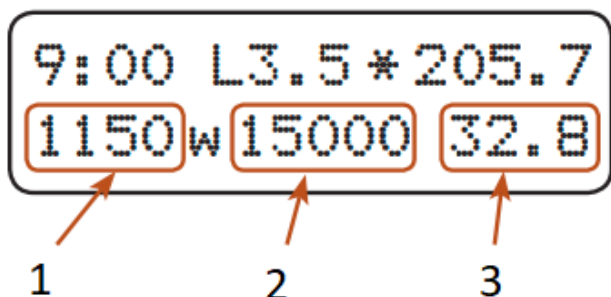
| Kaffelologic Nano | USA rösti nimi | Lava | Kirjeldus |
|-----------------------------|----------------|-------------------------|------------------------------------|
| Väga kerge 0,1–0,9 | Uus-Inglismaa | Esimese prao algus | Kuiv ubade pind, |
| Kerge 1,0–1,9 | Ameerika | Esimene pragu on käimas | laiguline ja ebahütlase värvusega |
| Keskmine valgus 2.0–2.9 | Linn | Esimese prao lõpp | Kuiv ubade pind, ühtlane värvus |
| Keskmine 3,0–3,9 | Täislinn | Teise prao algus | Pisikesed õlililgad või nõrk läige |
| Keskmine tumesusega 4.0–4.9 | Espresso | Teine pragu on käimas | Läikiv oapind |
| Tume 5.0 - 5.9 | Itaalia | Teise prao lõpp | Väga läikiv oapind |

Ekraan ja juhtnupud

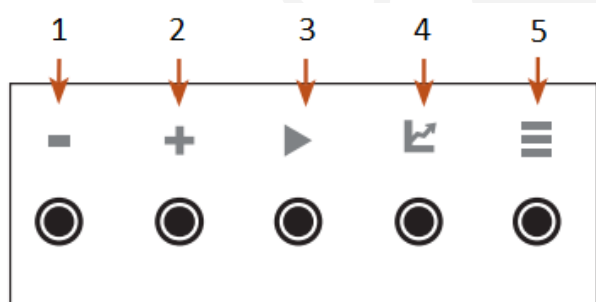
Standardne kuva



1. Aeg: min:sek
2. Rõstimisaste
3. Temperatuur (°C)
4. Profiili nimi
5. Lava
6. Rõstimine
7. Jahutus



1. Küttevõimsus (vattides)
2. Ventilaatori kiirus (p/min)
3. Tõusukiirus (°C minutis)



1. Tulemasin
2. Tumedam
3. Alusta
4. Profiil
5. Menüü

Erinevate kuvasuvandite vahel sirvimiseks vajutage korduvalt nuppu „menüü”. Ülaltoodud standardkuva juurde naasmiseks vajutage nuppu „profiil”.

Kuvavalikute sirvimisel valige „reaalajas andmed”. Näete reaalajas kütteseadme võimsust, ventilaatori kiirust ja temperatuuri tõusukiirust, nagu eespool näidatud.

Testimine

Õige viis rösteri testimiseks on käivitada see ilma ubadeta. See kuumeneb 10–20 sekundit, saavutades umbes 90 kraadi. Seejärel vilgub ekraanile teade: „Kuumutab liiga kiiresti. Palun kontrollige ube.“ Sel hetkel masin ei peatu, vaid alustab jahutustsükli ja töötab veel 10–20 sekundit, kuni see on jahtunud umbes 40 kraadini. Sel hetkel see peatub. Selle testi käivitamine on hea viis veenduda, et kõik töötab ootuspäraselt. See test genereerib ka logifaili, mida saab kasutada röstimispalkide kogumise õigesti seadistamise kontrollimiseks.

Kohvi puhkamine

Kohvi maitse muutub esimesel nädalal pärast röstimist väga kiiresti ning kõige kiiremad muutused toimuvad esimestel päevadel. Kohvi kasutamise ootamist nimetatakse kohvi „puhkamiseks“. Puhkamise eesmärk on lasta maitstel paraneda. Mõnikord paraneb maitse 2–3 päeva jooksul kohe pärast röstimist, kuigi optimaalne puhkeaeg võib olla nullist kuni kaheksa päevani – see sõltub sellest, millist maitset eelistate, milliseid ube olete röstinud, kui tumedaks olete neid röstinud ning teie säilitamis- ja pruulimismeetoditest. Proovige seda otse röstimisahjust ja uuesti järgmisel päeval jne, et saada aimu, kui palju puhkeaega see konkreetne röstimisstiil vajab. Nagu ütleb barista Hustle'i asutaja Matt Perger: „Kasutage seda siis, kui see maitseb hästi“.

Puhastamine

Pühkige lahtised aganad ära. Pühkige ahju välispind niiske mitteabrasiivse lapiga ja poleerige kuiva ebemevaba lapiga või paberrätikuga. Vajadusel kasutage niisket lappi veidi seepi, pesuvahendit või muud mitteabrasiivset puhastusvahendit. Niiske lapi kasutamisel eemaldage pistik seinakontaktist.

Aja jooksul koguneb röstimiskambris kohviõli. Soovitame röstimiskambrit mitte puhastada seni, kuni see ei mõjuta röstitud kohvi maitset märgatavalt. Kohviõli kogunemise puhastamiseks eemaldage aganakoguja ja pühkige sisemust sobiva puhastusvahendiga niisutatud lapiga. Liigutage lappi sõrme või söögipulgaga ringi.

TÄHTIS: Olge eriti ettevaatlik ja ärge puudutage temperatuurianduri tundlikku otsa, mis on osaliselt ahjukambris torgatud. Ärge puhastage anduri otsa.

Ärge kasutage röstimiskambris pesuvahendit, vastasel juhul tekib kohvil pesuvahendi maitse. Sobivad puhastusvahendid on Puly™ kohvipesuvahend, Cafetto™ Espresso Clean, Simple Green™ või muu mittesöövitav ja mitteabrasiivne puhastusvahend.



1

Röstimisprofiilid

Röstimisprofiil on kõver, mis annab röstijale teada täpse temperatuuri, mida igal ajahetkel röstimise ajal vaja läheb. Röstimisprofiili kõvera kuju on röstimise ajal maitse arengu määramiseks kriitilise tähtsusega.

Kaffelogicu röstimisprofiilid ei määra röstimise lõppu. Röstimise lõppu kontrollib röstimisaste: kasutaja määratav number vahemikus 0,1 kuni 5,9. Ühte profiilikõverat saab kasutada erinevate röstimisstiilide saamiseks lihtsalt taset muutes.

Röstimistasemeid on kirjeldatud ülaltoodud jaotises „Tasemed”. Tavaliselt on soovitatav taset vastavalt konkreetsele kohvi päritolule reguleerida, kuni saavutate täpselt soovitud tulemused. Katse-eksituse meetod on tõhus. Keskmise rösti saavutamiseks soovitage alustada tasemega 3,0–3,6. Juhiseid arendusaja analüüsi kasutamise kohta, et vähendada katse-eksituse vajadust tundmatute ubade röstimisel, *leiate röstimisjuhendist Kaffelogic*.

Kuigi vaikeprofiil on kõiketegev profiil, mis toodab fantastilist kohvi, saate tulemusi veelgi parandada, valides profiili, mis on spetsiaalselt loodud sobima ubade stiili või soovitud röstimisstiiliga.

Uue röstimisprofiili laadimiseks:

1. Soovitud profiili leidmiseks külasta kaffelogic.com/community.
2. Laadige profiil alla ja avage see *Kaffelogic Profile Management Studio* abil (saadaval Kaffelogic tugilehtedelt).
3. Ühenda mälu-pulk arvutiga ja klõpsa nupul „Salvesta USB-mälu-pulgale”.
4. Eemalda mälu-pulk arvutist ja ühenda see oma Kaffelogic Nano 7-ga.
5. Klõpsake *valikul Profiil*. Jätkake *profiili* klõpsamist, kuni soovitud profiil kuvatakse ekraanil.
6. Profiili laadimiseks klõpsake nuppu *Start*. Profiil laaditakse ja tase muutub samuti selle profiili jaoks soovitatavaks tasemeks.
7. Nüüd saate taset vastavalt oma maitsele muuta ja selle profiiliga küpsetama hakata.
8. Mälu-pulga saab röstimisahjust eemaldada (kuid kui kogute röstimise logifaile, on soovitatav see seal hoida).

Röstitud palgid

Praadimislogi salvestatakse, kui praadimise ajal on röstimisahju ühendatud mälu-pulk. Praadimislogid salvestatakse automaatselt kausta nimega /kaffelogic/roast-logs/. Logi vaatamiseks sisestage mälu-pulk arvutisse.

Ava logifail *Kaffelogic Profile Management Studioga* (saadaval Kaffelogic tugilehtedelt). Kirjuta ubade nimed ja oma *degusteerimismärkmed* degusteerimismärkmete jaotisse *vahekaardi „Teave selle faili kohta”* all.

Röstija ei dateeri logifaile, vaid annab neile järjekorranumbrid. See lihtsustab failide korrastamist, aga kui teil on vaja tegelik röstimiskuupäev üles märkida, peate selle degusteerimismärkmetesse lisama.

Logide genereerimist saate kontrollida teströstimise abil (vt ülaltoodud jaotist „Testimine”).

Röstija peaks looma kausta /kaffelogic/roast-logs/, aga kui midagi peaks valesti minema, saad selle kausta ise oma arvutis luua ja seejärel kontrollida, kas logisid genereeritakse (vt eespool jaotist „Testimine”). Pane tähele, et Nano 7 toetab ainult FAT/FAT32 failisüsteemi. Nano 7 ei toeta exFAT failisüsteemi.



Mälu-pulga olemasolul salvestatakse küpsetuspäevik.
röstimise ajal röstiga ühendatud.

Taimeri režiim

Rösteril on Timer Mode, et saaksite seda kasutada pruulimistaimena. Lülitage röster Timer Mode režiimi, vajutades korraga nii *profiili-* kui ka *menüünuppu* .

Automaatse küpsetamisrežiimi naasmiseks vajutage uuesti korraga nuppe *Profiil* ja *Menüü* .

Timer Mode puhul käivitab ja peatab nupp *Start* taimeri, kuid see ei juhi kuumust ega ventilaatorit. Heledamaid/tumedamaid nuppe kasutatakse kuumuse ja ventilaatori käsitsi juhtimiseks, mis võib olla kasulik profiilide loomisel: näiteks saate jälgida, kuidas oad fluidiseeruvad, kui ventilaator töötab ilma kuumuseta. Saate isegi terve röstimise käsitsi teha; seni, kuni taimer töötab ja kuumus on sisse lülitatud, salvestatakse logifail.

Lähtesta

Mõnikord võib profiiliandmete salvestatud mälu rikkuda, näiteks elektrikatkestus praadimise ajal. See võib põhjustada ebatavaliste märkide ilmumist ekraanile ja praadimine võib lakata töötamast. Praadimise lähtestamiseks ja tehaseadete taastamiseks hoidke praadimise sisselülitamise ajal all nuppu *Start* . Sellisel juhul peate oma profiili uuesti laadima ja valitud taseme määrama.

Värskendused

Värskendusi saab alla laadida Kaffelogic tugilehtedelt. Salvestage värskendusfail mälupulgal kausta /kaffelogic/firmware/. Seejärel pange mälupulk roasterisse ja lähtestage see (st hoidke roasteri sisselülitamise ajal all nuppu *Start*). Püsivara värskendus installitakse automaatselt ning tase ja profiil taastatakse vaikeväärtustele. Peate oma profiili laadima ja valitud taseme uuesti määrama.



EBATÕENÄOLISE HÄDAOLUKORRA KORRAL:

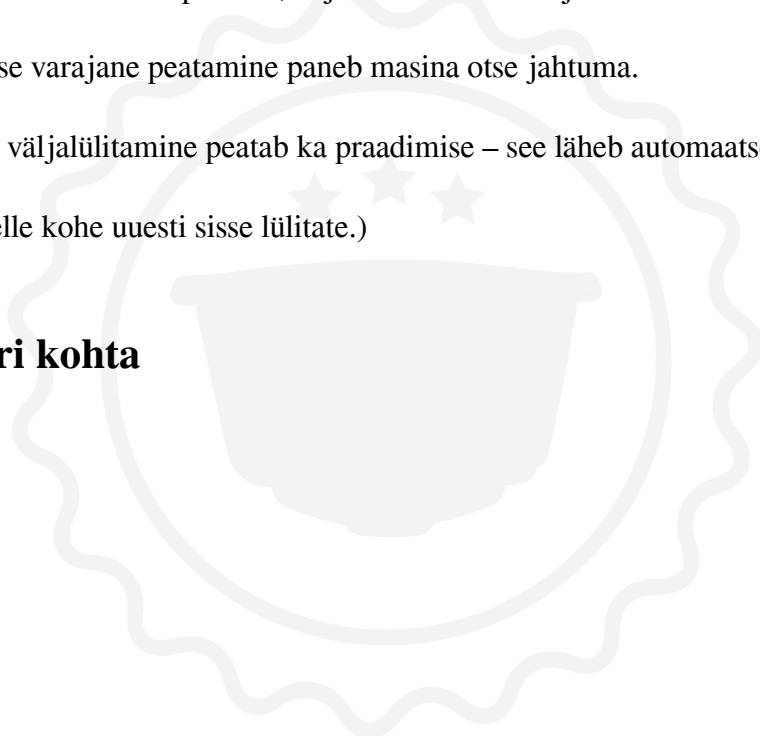
Röstimise saab varem peatada, vajutades röstimise ajal kaks korda nuppu *Start* .

Röstimise varajane peatamine paneb masina otse jahtuma.

(Masina väljalülitamine peatab ka praadimise – see läheb automaatselt jahutusrežiimi.)

kui te selle kohe uuesti sisse lülitate.)

Lisateavet rösteri kohta



1. Enne roheliste ubade lisamist kontrollige, et röstimiskamber oleks tühi. Hoidke röstimisaparaati tagurpidi ja raputage seda õrnalt, et kinni jäänud oad lahti saada. Kui teil on vaja ubade eemaldamiseks röstimiskambrisse tungida, olge ettevaatlik ja ärge puudutage termopaari sondi, kuna see on habras.
2. Kui aganad kukuvad ahjukambrisse, on oluline need kohe eemaldada, enne kui need jõuavad seadmesse, kus need võivad tekitada tuleohtu. Kui kambris on vaid mõned aganad, puhuge need õrnalt kambrisse, et need eemaldada. Teise võimalusena lülitage ahjuahi taimerirežiimi: vajutage korruga nuppe Profiil ja Menüü. Seejärel lülitage ventilaator sisse nupu + abil. Ventilaatori peatamiseks ja automaatrežiimi naasmiseks vajutage uuesti nuppe Profiil ja Menüü.
3. Kui aganad satuvad lauale, tuleks need enne röstimisahju kasutamist ära koristada. See on selleks, et aganad ei satuks röstimisahju põhjas olevatesse õhuvõtuavadesse.
4. Kui ahjukambrisse satub granuleeritud või pulbrilist ainet, näiteks riisi või jahu, peaksite enne seadme uuesti kasutamist paluma hooldustehnikul see puhastada. Sellised ained võivad sattuda ribide vahele ja sattuda seadme sees olevale elemendile või ventilaatori mootorile.
5. Temperatuuriandur on varjestamata. See tagab täpse profiili jälgimise, kuid muudab sondi otsa kahjustuste suhtes haavatavaks. Ots peab vastu sadadele röstimistsükleid, kui ube kambrisse ja sealt välja valada, kuid kui ulatate kambrisse puhastamiseks või kinni jäänud ubade eemaldamiseks, peate olema ettevaatlik ja sondi otsa mitte puudutama. Kui te sondi otsa kahjustate, siis röstimisaparaat ei tööta. Sondi peetakse kuluvaks osaks ja selle kahjustused ei kuulu garantii alla. Selle saab vahetada hooldustehnik.
6. Rõster on mõeldud kasutamiseks Uus-Meremaa ja Austraalia tüüpiliste toitepingetega vahemikus 230–240 volti. Kuigi seda on ohutu ühendada madalamate toitepingetega, nagu Euroopas tavaliselt leidub (210–220 V), pole alla 220 volti piisavalt võimsust, et alati tagada täiuslik röstimine. Rõster annab hoiatuse, kui pinge on marginaalne. See juhtub aeg-ajalt elamurajoonides, kus asute lähimast toitetrafost kaugel, ja mõnikord ärihoonetes, kus on pikad toiteliinid põhiplaadist. Enamasti on röstimisega võimalik jätkata, kuid peaksite salvestama röstimislogi, et näeksite, kas röstil on raskusi röstimisprofiili jaoks vajaliku temperatuuri saavutamiseega.
7. Soovitav on ühendada ahi otse vooluvõrku, ilma pikendusjuhet kasutamata. Pikendusjuhtmes võib pinge langeda pärast seda, kui ahi on pingekontrolli teinud. Kui kasutate pikendusjuhet, eriti pikka, peaksite salvestama praadimislogi, et näeksite, kas ahi saavutab praadimisprofiili jaoks vajaliku temperatuuri raskustega.
8. Kui röstimise ajal töö katkestatakse – näiteks kui kogemata lülitate seinakontaktist lüliti välja –, siis voolu taastudes hakkab see jahtuma. Tavaliselt tähendab see, et oad on rikutud, välja arvatud juhul, kui katkestasite röstimise siis, kui temperatuur oli alla 27 kraadi või kui röstimine oli niikuinii peaaegu lõppenud.

Garantii ja toote kasutamine

Toodetele kehtib seadusega ettenähtud standardne garantiiäeg. See garantii ei ole edasiantav ja rahaline hüvitamine sularahas ei ole võimalik. Garantii ei laiene toodetele, mida on kasutatud muul viisil kui käesolevas kasutusjuhendis kirjeldatud.

Garantii ei kata samuti:

- Kahjustusi, mis tulenevad ebaõigest kasutamisest, hooldamatuse tõttu või mis tahes muul eesmärgil kasutamisest, mida selles juhendis pole märgitud.
- Välisilme kahjustusi, korrosioonist või järkjärgulisest kulumisest tingitud kahjustusi.

Igasugune volitamata isikute sekkumine või remont toob kaasa toote garantii tühistamise.

Müüja ja maaletooja: NajTrade s.r.o., Húskova 31, 04023 Košice, IČO: 50590502.

