



**WACACO**

# **Wacaco NanoPresso**

Kasutusjuhend

Hea klient,

Alates meie uuendusliku Minipresso turuletoomisest 2014. aastal pole me kunagi lakanud edasi vaatamast ja unistamast kõrgema täiuslikkuse saavutamisest. Kuid tee tipptasemeni on pikk ja raskustega täidetud. Meie eesmärgi saavutamiseks kulus meil aega, palju uurimistööd ja palju prototüüpe. Tänu teie toetusele, tagasisidele ja kommentaaridele olete aidanud meil oma piire nihutada ja keskenduda. Täna oleme uhked, et saame teile anda meie parima käeshoitava espressomasina Nanopresso.

Kuigi see on veelgi kompaktsem, kergem ja kaasaskantavam, pakub see kõrgemat ekstraheerimiskvaliteeti, kuni 18 baari. Lihtsama kasutamise ja puhastamise tagamiseks oleme integreerinud ka patenteeritud rõhuvabastusklapi, mis aitab teil jahvatatavast kohvist parima kätte saada ja iga kord täiusliku espressoshotti saavutada. Oleme kindlad, et NanoPresso pakub teile täielikku rahulolu ja annab teile veelgi suurema vabaduse nautida oma lemmikkohvi liikvel olles, kodus või tööl. Jagage neid õnnelikke hetki sõpradega ja nautige iga espressot!

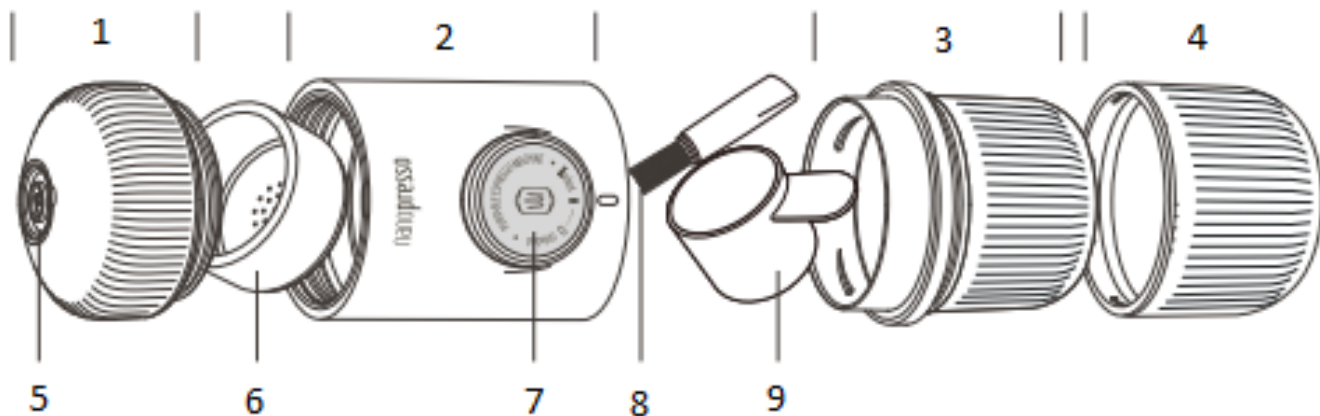
Täname teid meie toote valimise ja meie ettevõtte vastu üles näidatud usalduse eest.

## **HOIATUS!**

Enne oma NanoPresso masina kasutamist lugege hoolikalt läbi järgmised juhised. Nii väldite kehavigastuste ja seadme kahjustamise ohtu.

- Ärge kasutage seadet NanoPresso muul otstarbel kui ette nähtud.
- Pärast pakendi eemaldamist veenduge, et NanoPresso on terve.
- Pakkematerjale (kilekotte jne) ei tohi jätta lastele kättesaamatusse kohta, kuna need on potentsiaalsed ohuallikad.
- Ärge lubage seadet NanoPresso kasutada lastel ega juhendamata isikutel. Lapsed tuleb Nanopressoga mängimise takistamiseks järelevalve all hoida.
- Ärge liigutage kolbi, kui veepaak ja väljalaskeava pole oma kohal.
- Ärge kunagi tarbige vedelikku otse NanoPresso-st, kuna sisu võib olla kuum.
- Ärge pange NanoPresso gaasi- ega elektripliidile, ahju, mikrolaineahju ega nõudepesumasinasse
- Kasutage Nanopressos ainult puhast vett. Ärge kasutage ühtegi teist vedelikku.
- Ärge kunagi soojendage vett otse veepaagis. Vesi tuleb soojendada välise kütteallika, näiteks veekeetja abil ja seejärel veepaaki valada.
- Puhastage NanoPresso hoolikalt ja regulaarselt.
- Ärge kasutage lisatarvikuid, mida Wacaco Company Limited ei ole soovitanud, kuna see võib põhjustada vigastusi.
- Ärge kasutage seadet NanoPresso, kui sellel on mingeid rikke või talitlushäire märke.
- Ärge proovige seadet lahti võtta ega parandada. Rikke korral võtke ühendust ettevõttega Wacaco Company Limited.
- Välti enesepõletust, käsitse kuumat vett ettevaatlikult.
- Kui te end ära põletate, valage põletuskohale kohe külma vett ja vajadusel pöörduge arsti poole.
- Kasutage filtrikorvi täitmiseks ainult ühte lusikatäit (8 grammi) jahvatatud kohvi.

## **Kirjeldus**



1. Portafilter
2. Põhikorpus
3. Veepaak
4. Espressotass
5. Otsik
6. Filtrikorv
7. Kolb
8. Pintsel
9. Kühvel

## Ettenähtud kasutus

Seade NanoPresso on mõeldud isiklikuks kasutamiseks. See ei sobi äriliseks, professionaalseks, kollektiivseks ega tööstuslikuks kasutamiseks. Seadme NanoPresso kasutamine muul viisil kui siin kirjeldatud viisil võib kahjustada inimesi ja tühistada garantii. Ettevõtte Wacaco Company Limited ei vastuta Nanopresso ebaõigest kasutamisest tulenevate vigastuste ega kahjustuste eest.

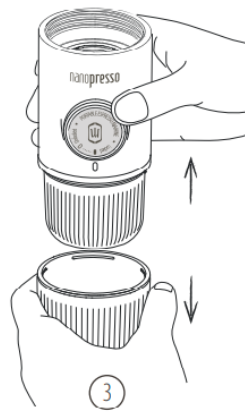
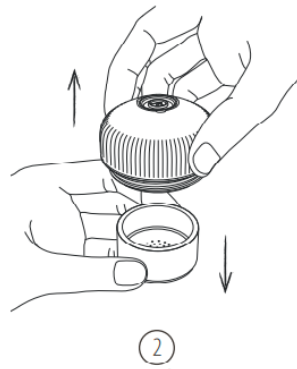
## Ohutuskinnitus

Nanopresso vastab toiduga kokkupuutuvate materjalide peamistele ohutusnõuetele. NanoPresso on toiduga kokkupuutuvate materjalide puhul 100% BPA-vaba.

## Keskkonnakaitse

Pakkematerjalid ja seade sisaldavad taaskasutatavaid materjale.

## Juhised



1. Keerake lahti väljalaskepea.

2. Eemaldage filtrikorv.

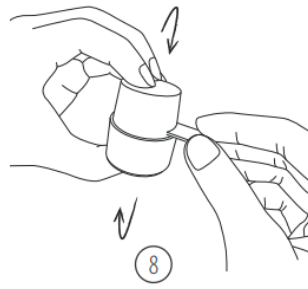
3. Vajadusel eemaldage tassi klamber. Ärge eemaldage tassi klambrit, kui veepaak on täidetud kuuma veega.



4. Keerake veepaak lahti.

5. Eemaldage kühvel ja hari veepaagist.

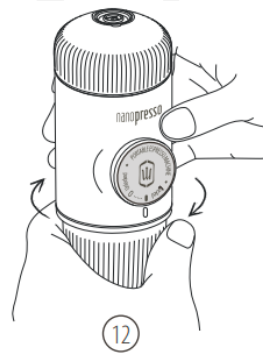
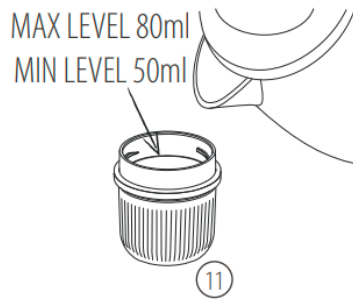
6. Täida kühvel peene kohvipuruga (8 g).



7. Asetage filtrikorv kühvli peale.

8. Kogu pulbri filtrikorvi valamiseks tehke tagurpidi liigutus. Tampige kühvli tagaküljega tugevalt ja puhastage serv.

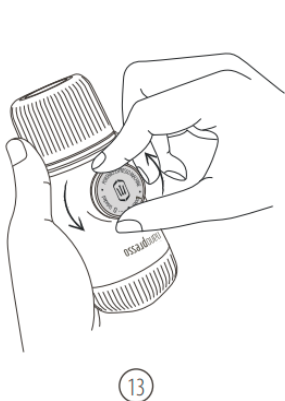
9. Pange filtrikorv tagasi põhikorpuse peale.



10. Kruvide väljalaskepea tihedalt põhikorpuse külge.

11. Valage veepaaki keeva vett. Asetage veepaak täitmiseks tasasele ja stabiilsele pinnale.

12. Keerake põhiosa tihedalt veepaagi külge. Vältige ennast põletamist.

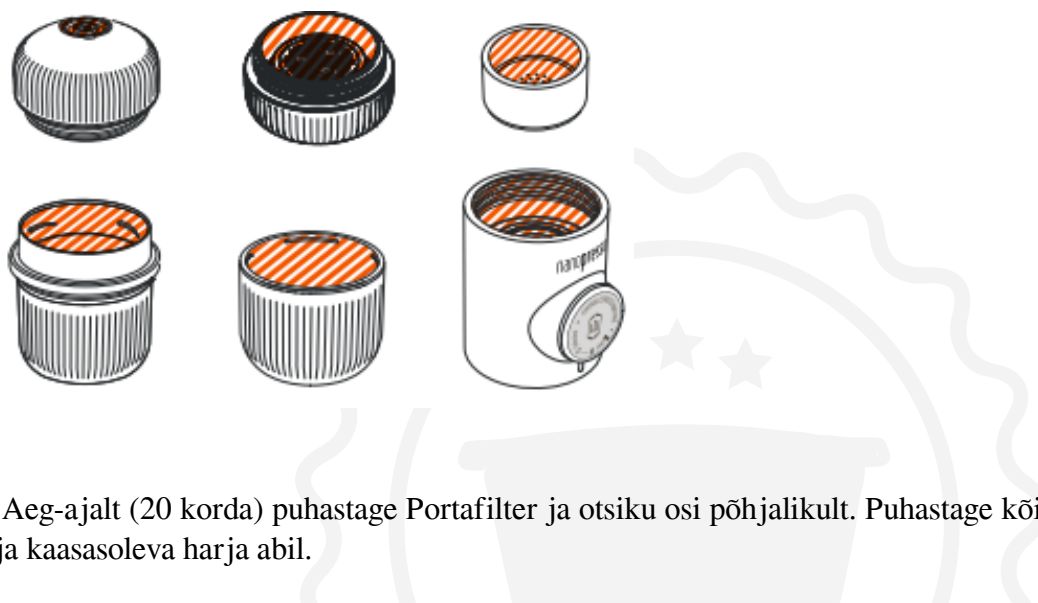


13. Vabastage kolb selle liikumisasendist.

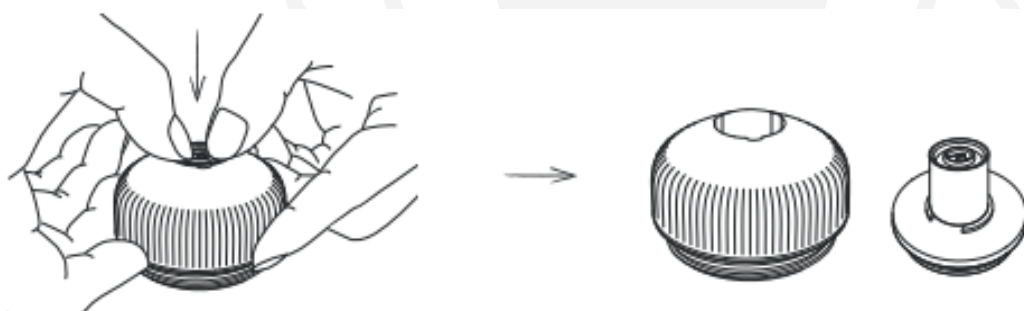
14. Hoidke NanoPresso kahe käega, nagu eespool näidatud. Hakake tassi kohal pumpama. Esimese 8 tõmbega tekib rõhk. Pumbake aeglaselt, kuni kogu kogu kohv tuleb välja.

## Puhastamine

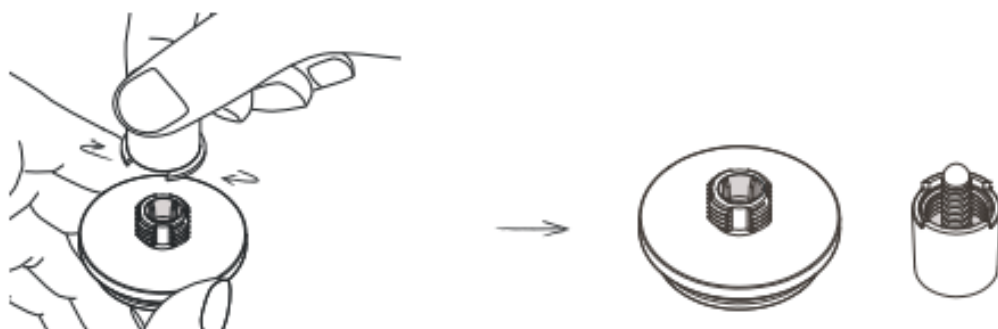
Oluline on oma masinat hoida ja seda regulaarselt puhastada. Hea hooldus võimaldab teil oma NanoPresso seadet aastaid kasutada. Pärast iga kasutuskorda puhastage viirutatud alad voolava vee all. Laske osadel eraldi kuivada.



Aeg-ajalt (20 korda) puhastage Portafilter ja otsiku osi põhjalikult. Puhastage kõik need osad kuuma vee ja kaasasoleva harja abil.

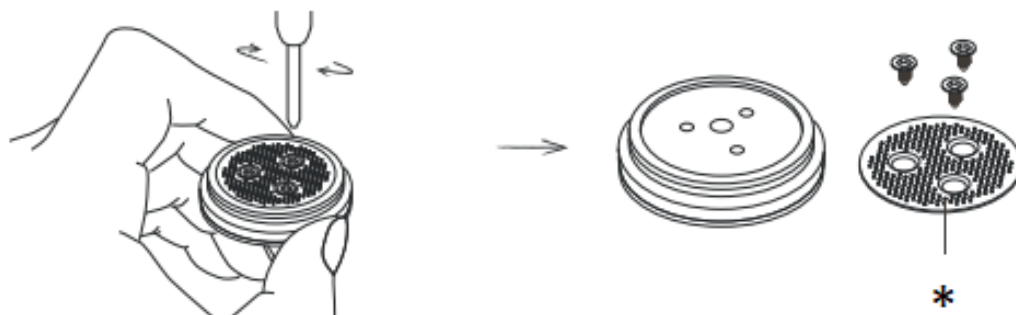


1. Eemaldage otsikuosa küljest klamber



## 2. Keerake otsik lahti

Kord kuue kuu jooksul (300 võtte järel) tuleb puhastada filtrivõrku ja selle aluspinda.



## HOIATUS!

Ärge pange ühtegi NanoPresso osa nõudepesumasinasse.

## Jäätmekäitlus

Nanopresso on valmistatud väga kvaliteetsetest materjalidest, mida saab taaskasutada või ümber töödelda. Viige seade sobivasse jäätmejaama.

## Parima tulemuse saavutamiseks

- Kasutage värskelt röstitud kohviube ja filtreeritud vett.
- Kuumuta kõik NanoPresso osad ja ka tass eelsoojaks, käivitades tsükli ainult kuuma veega.
- Jahvata kohvioad vahetult enne espressoshotti valmistamist.
- Kasutage kaalu kohvijahvatuse koguse mõõtmiseks ja veenduge, et see oleks võrdne 8 grammiga.
- Pumbake õigel tempol: üks vajutus sekundis. Enamiku espressoshottide (ristretto, ühekordne, kahekordne...) valmistamine võtab umbes 30 sekundit. Ärge kiirustage, võtke aega.

## Veaotsing

Nanopresso integreerib uue pumpamissüsteemi, mis on konstrueeritud rõhuvabastusklaapi abil. Kui rõhk filtrikorvis jõuab 18 baarini, avaneb klapp, lastes veel tagasi veepaaki voolata. Täiusliku espressoshotti saamiseks on oluline hoida rõhk alla 18 baari ja vältida klapi avanemist.

Selleks on vaja kontrollida kolme parameetrit:

- Jahvatatud kohvi kogus. Liiga palju jahvatatud kohvi filtrikorvis suurendab sisemist rõhku.
- Kohvijahvatuse peenus. Liiga peen kohvijahvatus suurendab sisemist rõhku.
- Pumpamise kiirus. Kiire pumpamine suurendab siserõhku.

Kui kohvi ei tule välja või vool on iga pumpamise ajal ebaoluline:

- Aeglusta pumpamise kiirust.
- Jahvata uba veidi jämedamalt. Kui kasutad jahvatatud kohvi, proovi vähendada tampimisjõudu või jahvatuskogust.

Kui klapp avanes, oodake enne uue espressoshotti valmistamist paar minutit.

## Garantii ja toote kasutamine

Toodetele kehtib seadusega ettenähtud standardne garantiiäeg. See garantii ei ole edasiantav ja rahaline hüvitamine sularahas ei ole võimalik. Garantii ei laiene toodetele, mida on kasutatud muul viisil kui käesolevas kasutusjuhendis kirjeldatud.

Garantii ei kata samuti:

- Kahjustusi, mis tulenevad ebaõigest kasutamisest, hooldamatuse tõttu või mis tahes muul eesmärgil kasutamisest, mida selles juhendis pole märgitud.
- Välisilme kahjustusi, korrosioonist või järkjärgulisest kulumisest tingitud kahjustusi.

Igasugune volitamata isikute sekkumine või remont toob kaasa toote garantii tühistamise.

**Müüja ja maaletooja:** NajTrade s.r.o., Húskova 31, 04023 Košice, IČO: 50590502.

