

Flair Café Kettle

Kasutusjuhend

Kohvikannuga alustamine

Kiire sissejuhatus

Täname teid Flair Espresso kohvikannu ostmise eest. Püüame Espresso valmistamine on lihtne, taskukohane ja lõbus. Veekeetja on iga kodu oluline osa. espressobaarist ja meil on nii hea meel, et valisite Flairi kohvi pruulimiseks.

See Flair Café Kettle mudel on mõeldud ainult 220 V süsteemidele ja kuvab ainult temperatuurühikud Celsiuse järgi. Café Kettle'i tarkvara on mõeldud lihtsaks ja intuiitiivne. Valida on kolme funktsiooni vahel ja lisaks on kasutusjuhendis lisateavet. järgmised leheküljed:

- Kiirkeetmine: Kuumutab keeduvee valitud temperatuurini ja lülitub seejärel välja.
- SOE: Kuumutab teie keeduvee valitud temperatuurini ja hoiab seda temperatuuri 30 minutit enne väljalülitumist.
- Kiirkeetmise ja SOOJENDAMISE kombinatsioon: Kuumutab keeduvee 100 °C-ni ja hoiab seda seejärel 30 minutit valitud SOOJENDUSTemperatuuril enne väljalülitumist.

Sobib nagu valatult

Veekeetja ühendamise toitealusega



1 - Veekeetja käepideme asend

Teie kohvikann sobib alusele nii, et käepide on suunatud ekraani ja juhtnuppude kohale. See ei sobi toitealusele üheski teises asendis.

Alusel olles pöörab veekeetja umbes 15° mõlemas suunas, vasakule või paremale, et tagada ekraani ja juhtnuppude hea nähtavus. Pole vahet, kas oled vasaku- või paremakäeline – meie aitame sind!

Mis on veekeetjas

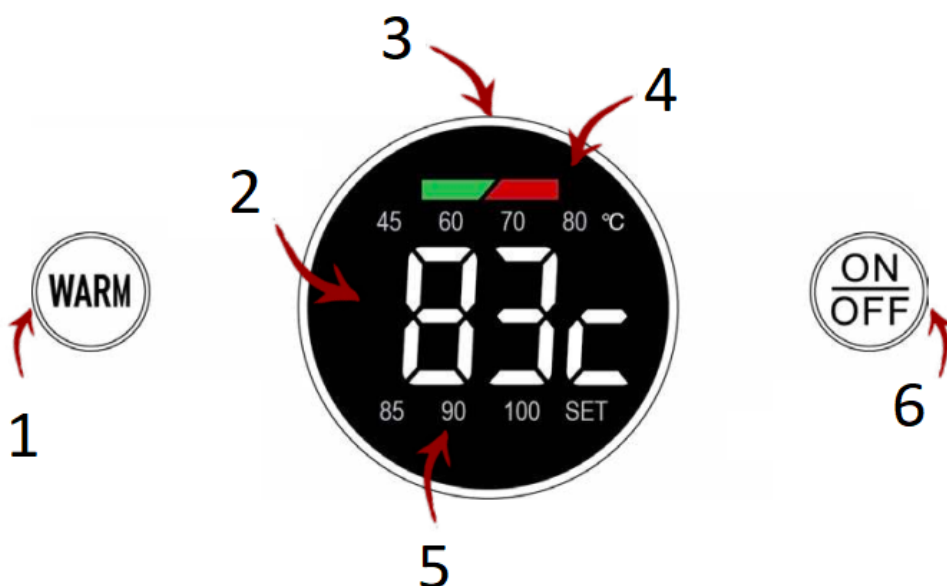
Veekeetja osad, mida pead teadma



1. Kaas
2. Käepide
3. Juhtnupp ja ekraan
4. Täitetaseme märgistused
5. Toitebaas
6. Tila
7. Toitejuhe

Pruuli oma parim elu

Veekeetja põhifunktsioonid



1. **Soojendusnupp** – käivitab WARM-funktsiooni, eelseadistatud temperatuuride vahel liikumiseks puudutage
2. **Temperatuurinäidik** - praegune ja sihttemperatuur
3. **Juhtnupp** - paremale suurendamiseks, vasakule vähendamiseks
4. **Toiminguindikaator** – vilgub punaselt kuumutamise ajal, roheliselt soojenemise ajal
5. **Eelseadistatud temperatuuri seaded** – kuvab eelseadistatud temperatuure, pole alati nähtav
6. **SISSE/VÄLJA nupp** – Käivitab Quick Boil funktsiooni, tühistab mis tahes režiimi, äratab unerežiimist

Režiimi Quick Boil kasutamine

Mõnele meeldib see kiiresti ja kuumalt

Quick Boil režiimis saate kiiresti kohvi valmistada. Quick Boil režiimi vaikeseade on 100 °C, kuid konkreetse temperatuuri saab valida, keerates pärast SISSE/VÄLJA vajutamist nuppu. Kui uus Quick Boil temperatuur on valitud, salvestatakse see veekeetja mällu, kuni valitakse uus temperatuur või lähtestatakse vaikeseaded veekeetja vooluvõrgust eemaldamise teel. Quick Boil režiimi kasutamiseks järgige alltoodud samme.



Režiimi Quick Boil käivitamiseks puudutage SISSE/VÄLJA nuppu.
 (Kui ekraan on unerežiimis, puudutage esmalt äratamiseks SISSE/VÄLJA nuppu .)



Kui ühtegi teist Quick Boil temperatuuri pole mõõdetud, kuvatakse 100 valitud. Soovi korral valige teine temperatuur, keerates nuppu. 100°C kaob.



Kui temperatuur on valitud, annab veekeetja kuumenemise alustamiseks piiksu. Kuumutamise ajal vilgub toimingu indikaatorituli punaselt. Temperatuurinäidik vilgub praeguse ja sihttemperatuuri vahel.



Kui sihttemperatuur on saavutatud, piiksub veekeetja kaks korda. Küte lülitub välja ja soojenemist ei toimu. 30 sekundi pärast läheb ekraan unerežiimi.

Märkus: Kui valite temperatuuri, mis on madalam kui veekeetjas oleva vee temperatuur, siis Quick Boil režiim tühistatakse.

Sooja režiimi kasutamine

Teistele meeldib soe ja hubane



Režiimi Quick Boil käivitamiseks puudutage nuppu WARM. Saadaval olevate eelhäälestuste vahel liikumiseks vajutage jätkuvalt nuppu WARM. temperatuurid 45/60/70/80/85/90 °C.



Kui te ei soovi kasutada eelvalitud temperatuuri, valige soovitud temperatuuri nuppu keerates. Süttib SET ja teie temperatuur kuvatakse temperatuurinäidikul.



Kui temperatuur on valitud, annab veekeetja kuumenemise alustamiseks piiksu. Kuumutamise ajal vilgub toimingu indikaatorituli punaselt. Eelseadistatud temperatuuri kasutamisel see põleb ja Temperatuurinäidik näitab ainult hetketemperatuuri. SET-i kasutamisel temperatuur, temperatuurinäidik vilgub praeguse ja sihttemperatuuri vahel.



Kui sihttemperatuur on saavutatud, piiksub veekeetja kaks korda. Soojenemise ajal vilgub toimingu indikaatorituli roheliselt. Veekeetja hoiab vett valitud temperatuuril 30 minutit soojana.

Märkus: Kui valite SOE temperatuuri, mis on praegusest temperatuurist madalam, alandab veekeetja temperatuuri aeglaselt, kuni saavutab sihttemperatuuri. Seejärel soojeneb see 30 minutit, enne kui naaseb ooterežiimi.

Quick Boil ja sooja komborežiimi kasutamine

Parim ohtliku vee puhastamiseks



siis



Puudutage nuppu SISSE/VÄLJA ja seejärel nuppu SOOJENDUS. Süttib (Kui ekraan on unerežiimis, puudutage esmalt äratamiseks SISSE/VÄLJA)



või



Valige SOE temperatuur, keerates nuppu või puudutades Valige eelseadistatud temperatuur nuppu WARM. Konkreetse temperatuuri nupuga valides süttib SET.



Kui temperatuur on valitud, annab veekeetja kuumenemise alustamiseks piiksu. Toiminguindikaator vilgub punaselt, kui seade kuumeneb 100 °C-ni. Praeguse temperatuuri näidik näitab temperatuuri tõusu. Kui valitud on SET temp (MÄÄRA temperatuur), vilgub ekraan praeguse ja sihttemperatuuri vahel.



Kui vesi keeb, piiksub veekeetja kaks korda.
Veekeetja laseb veel jahtuda valitud SOE temperatuurini.
temperatuur. See hoiab vett 30 minutit soojana.
Soojenemise ajal vilgub toimingu indikaatorituli roheliselt.

Omaette meel

Sinu veekeetjal on mälu

Teie veekeetjal on oma mälu, mis tähendab, et see suudab salvestada sätteid ja eelnevaid valikuid, näiteks teie Quick Boil temperatuuri ja sooja temperatuuri. Unerežiimis säilitab veekeetja need valikud. Vaikesätete taastamiseks eemaldage veekeetja lihtsalt seinakontaktist ja ühendage see uuesti. See taastab vaikesätteid, täpsemalt 100 °C kiirkeetmise jaoks.

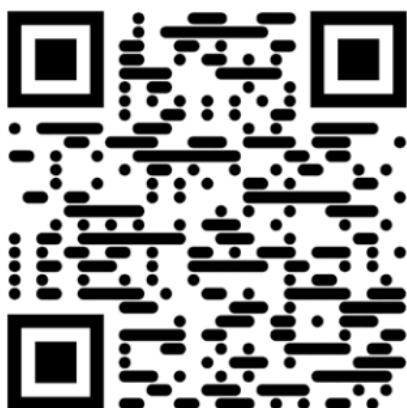
Sa ei saa olla liiga ettevaatlik

Põhilised hoiatused, millest kinni pidada

- Veenduge, et veetase jääks kannu seintel näidatud miinimumi ja maksimumi vahele. Ärge täitke kannu üle ega alatäitke seda. Ületäidetud kann võib keedetud vett pritsida. Alatäidetud kann võib küttekeha ära kõrvetada.
- Ärge katke veekeetja kaanel olevaid auruavasid kinni.
- Ärge kunagi kastke veekeetjat vette. Veenduge, et aluse ja veekeetja vaheline ühendusava jääks kuivaks.
- Hoidke veekeetjat alati käepidemest, mitte kunagi korpusest, mis on pärast kasutamist äärmiselt kuum ja võib põhjustada põletusi.
- Ärge avaldage veekeetja kaanele liigset jõudu. See võib keeva vett välja pritsida.
- See seade ei ole mõeldud lastele ja ei ole nende jaoks ohutu kasutada. Palun tagage laste juuresolekul vajalike ohutusabinõude rakendamine.
- Veekeetja ohutusse asendisse panemiseks pööra tähelepanu kõikidele juhtmetele ja pistikutele. Ära kunagi lase juhtmetel üle leti või laua serva rippuda.
- Ärge kunagi keetke ega pange veekeetjasse muid vedelikke peale vee.
- Ärge kunagi kallutage veekeetjat täielikult tagurpidi. Auruavadest võib vett välja pritsida või kaas võib lahti tulla.
- Ärge avage kaant, kui sees on keedetud või kuumutatud vesi.
- Asetage veekeetja ainult tasasele ja kindlale pinnale.
- Teie veekeetja võib aeg-ajalt vajada katlakivi eemaldamist. Enne puhastamist või katlakivi eemaldamist veenduge, et veekeetja on välja lülitatud ja jahtunud.
- Ärge proovige veekeetjat kaanest üles tõsta.
- Veekeetja kasutamisel veenduge, et see ei oleks kapi all ega seina lähedal. Pidev auruga kokkupuude võib pindu kahjustada. Soovitatav on hoida veekeetjast 30 cm kaugust.

Flairi maailmatasemel klienditeenindus on vaid hetkega kättesaadav

Kohvikannu tõrkeotsing



Võtke meiega otse ühendust: <https://flairespresso.com/contact/>

Garantii ja toote kasutamine

Toodetele kehtib seadusega ettenähtud standardne garantiiaeg. See garantii ei ole edasiantav ja rahaline hüvitamine sularahas ei ole võimalik. Garantii ei laiene toodetele, mida on kasutatud muul viisil kui käesolevas kasutusjuhendis kirjeldatud.

Garantii ei kata samuti:

- Kahjustusi, mis tulenevad ebaõigest kasutamisest, hooldamatuse tõttu või mis tahes muul eesmärgil kasutamisest, mida selles juhendis pole märgitud.
- Välisilme kahjustusi, korrosioonist või järkjärgulisest kulumisest tingitud kahjustusi.

Igasugune volitamata isikute sekkumine või remont toob kaasa toote garantii tühistamise.

Müüja ja maaletooja: NajTrade s.r.o., Húskova 31, 04023 Košice, IČO: 50590502.